

## MONTERING AV WIKING LAMELLGULV MED Q-LOC

### UNDERGULV AV SPONPLATER, KRYSSFINER, GULVBORD

Undergulvet skal være tørt, plant og bærende. Toleransegrensen er  $\pm 3$  mm per 2 m rettholt. Godkjente undergulv er 22 mm spon, 19 mm kryssfiner eller 21 mm gulvbord. På sistnevnte legges bordene på tvers av gulvbordene. Diagonallagte gulvbord eller spaltegulv må være 28 mm. Fuktighetsinnholdet i undergulvet må ikke overstige 12 %.

### GAMLE GULV

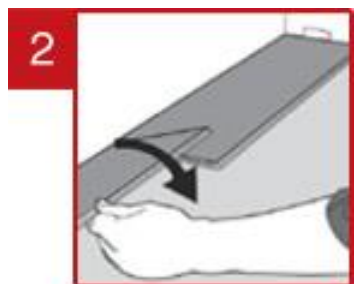
Gamle belegg som linoleum, vinylfilt, plastgulv o.l. behøver ikke fjernes, men det bør benyttes et mellomlag av ullpapp. Tynne, harde tepper av typen nålefilt er i og for seg gode underlag for parkett, men av hygieniske årsaker anbefales det at disse fjernes. Tepper forøvrig må fjernes.

### NB!

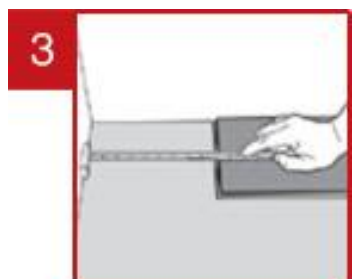
**Kontroller at undergulvet er plant, og eventuell knirk eller andre feil i undergulvet må utbedres før parketten legges.**



Legg første bord med fjæren mot vegg. Start i høyre hjørne med 10 mm klaring mot vegg. For å unngå krumming i større rom anbefales det å starte med å sette en rett strek på undergulvet, for eksempel med en krittspor.  
*(Husk at beregne bredden på både første og siste rad!)*

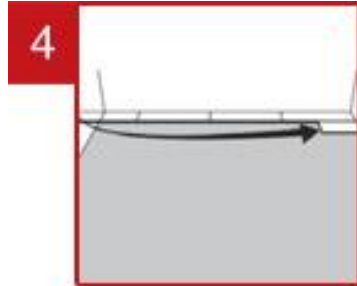


Neste bord plasseres forsiktig mot endeskjøten og trykkes på plass med ett lett trykk.

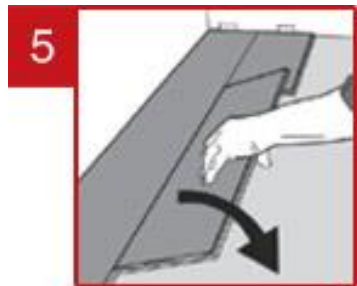


Radens siste bord plasseres med en avstand på min 10 mm mot vegg og første rads avkapp, som bør være min. 500 mm, starter neste rad. Sørg for at alle overlappinger er min. 500 mm.

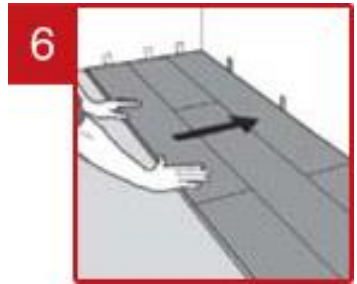
## MONTERING AV WIKING LAMELLGULV MED Q-LOC



Rad to – første bord. Monter første bord – husk avstandsklosser mot veggen. Endeskjøter skal forskyves med min. 500 mm.



Neste bord monteres først i lengderetning og der etter trykkes det mot endeskjøten i det første bordet.



Etter montering av de første 3 radene kontrollerer at avstanden mellom bordene og veggen er på 10 mm.



Siste raden – husk 10 mm avstand mot veggen. Bordet bør ha en min bredde på 50 mm.