



MEMBRA[®]
ISOLA VÅTROMSYSTEM

Selvklebende membransystem for bad og våtrom

Raskt, sikkert og brukervennlig



MEMBRA®

Isola Våtromsystem

Selvklebende membransystem for vegg og gulv

MEMBRA® Membransystem består av heftprimer og de selvklebende komponentene membranduk, mansjetter, hjørnemansjetter og forseglingsbånd for hjørner og avslutninger.

De selvklebende komponentene med integrert klebestoff gjør at det ikke er nødvendig å benytte lim eller skjøtetape i forbindelse med monteringen. MEMBRA® har også en patentert skjøtekant i omlegget.

Systemet er dermed raskt og effektivt og gir en sterk og sikker membran-løsning for vegg og gulv.



- › Testet og godkjent av SINTEF (TG 20611)
- › **Selvklebende** – rask og effektiv montering
- › **Vann- og dampnett** – garantert riktig tykkelse
- › **Sterk og tøyelig** – tåler bevegelser i underlaget
- › **Godkjent** – for underlag av Kompakt kryssfiner (TG 20867)

Systemkomponenter

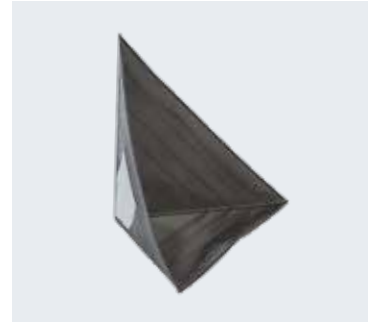
MEMBRA® Membranduk



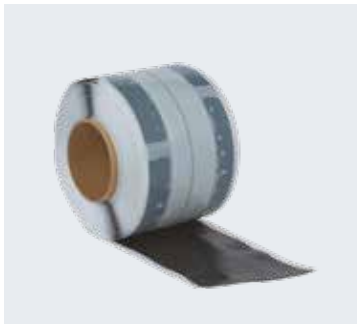
MEMBRA® Hjørnemansjett
– Utvendig



MEMBRA® Hjørnemansjett
– Innvendig



MEMBRA® Hjørnebånd



MEMBRA® Rørmansjetter



MEMBRA® Slukmansjetter



MEMBRA® Avslutningsbånd



MEMBRA® Heftprimer



MEMBRA® Slukmansjett på rull



Monteringsanvisning

MEMBRA® selvklebende membransystem kan monteres på våtromplater, gips, betong, gamle fliser eller annen fast vegg- eller gulvoverflate som er godkjent for våtrom. Membranduken monteres med selvklebende omlegg uten bruk av membran skjøtetape. Spesifikasjoner og forutsetninger angitt i Teknisk Godkjenning nr. 20611 for produktet skal alltid følges. Membranduken er godkjent montert direkte mot kryssfinerplater som angitt i Teknisk Godkjenning nr. 20867. Her gjelder egne spesifikasjoner og forutsetninger. Se detaljer på side 12 og 13 i monteringsveiledningen samt TG20867.

Av verktøy er det kun nødvendig med tommestokk, tapetkniv og en liten glattesparkel for å presse ut luft og sikre god heft til underlaget. Glattesparkel følger med hver rull membranduk.



Forarbeid

Underlaget må være fast, rent, tørt og fettfritt. Foreta om nødvendig en fuktmåling for å sikre at underlaget ikke inneholder mer enn 85 % RF. Test alltid dukens heftegenskaper dersom det er tvil om underlagets beskaffenhet/klebeevne. Gulv og sugende underlag som betong, flytsparkel, porøse plater ol. skal alltid primes med MEMBRA® Heftprimer. For å sikre at den selvklebende membranen hefter godt til alle detaljer (mansjetter, hjørnebånd og omlegg) skal også disse påføres heftprimer før membranduken monteres. MEMBRA® Heftprimer leveres på sprayflaske for rask og sikker påføring. Sørg for god ventilasjon ved bruk av heftprimer.

TRINN 1

Hjørnemansjetter

Påfør først MEMBRA® Heftprimer for sikker og varig heft. Start med å montere MEMBRA® Hjørnemansjett på alle hjørner mellom vegg og gulv. Det leveres to type mansjetter – en til utvendig og en til innvendig hjørner.

Fjern deretter silikonpapiret som beskytter klebefeltene på hjørnemansjetten, og kleb så mansjetten fast til hjørne. Sørg for at mansjetten sitter tett inntil/rundt hjørne på både gulv- og veggflatene. Benytt en glattesparkel til å presse mansjetten godt fast slik at det oppnås full kontakt uten luftlommer.



TRINN 2

Hjørnebånd

NB: Ved rør i gulv som er plassert tett inntil vegg skal alltid rørmansjett monteres før det monteres hjørnebånd. (se trinn 3)

Etter at det er montert mansjetter på alle innvendige og utvendige hjørner skal det monteres MEMBRA® Hjørnebånd i overgangen mellom vegg/gulv og vegg/vegg. Hjørnebåndet har en tre-delt beskyttelsesfolie som forenkler monteringsarbeidet. Påfør først MEMBRA® Heftprimer på gulvet langsetter veggene for sikker og varig heft.

Mål opp og kutt aktuelle lengder fra hjørne til hjørne og trekk deretter fra 2 cm. (Båndet skal monteres slik at det blir en avstand på ca. 1 cm fra hvert hjørne.) Monter en lengde av gangen.

Riv av beskyttelsesfolien under midten av båndet. Brett båndet opp og sammen 180 grader, og kleb fast enden av båndet 1 cm fra innvendig/utvendig hjørne. Sett en glattsparkel inn i bretten på hjørnebåndet og press så båndet godt inn i overgangen mellom vegg og gulv. Riv deretter av beskyttelsesfolien som vender mot veggen. Dra fortløpende av folien og press/kleb båndet til veggen ved hjelp av en glattsparkel. Gjør tilsvarende for den delen av båndet som skal klebes fast til gulvet. **Ved avslutningen i hvert hjørne presses båndet med en finger til det grå klebestoffet presses ut.** Monter hjørnebånd i resten av rommet på samme måte.



TRINN 3

Rørmansjetter

Det leveres MEMBRA® Rørmansjetter til alle aktuelle rørdimensjoner for vegg eller gulv. Mansjetter til gulv kan benyttes på vegg, men ikke omvendt. På gulvet påføres først MEMBRA® Heftprimer for sikker og varig heft.

Riv av beskyttelsespapiret på baksiden av rørmansjetten og tre deretter mansjetten over rørgjennomføringen. Kleb så mansjetten først fast tett inntil gjennomføringen og deretter videre ut på vegg- eller gulvflatene. Benytt en glattesparkel for å sikre god kontakt til underlaget.



TRINN 4

Membranduk på vegg

Påfør først MEMBRA® Heftprimer på rørmansjettene som er montert på veggen. Påfør deretter MEMBRA® Heftprimer på den delen av hjørnebåndet og hjørnemansjettene som er klebet fast til veggen. Spray ekstra i hjørnene slik at overgangen mellom hjørnebånd og hjørnemansjett er godt dekket,

Kapp til ferdige lengder av MEMBRA® Membranduk for alle veggene. Start i et innvendig hjørne. Bruk vater eller laser og strek opp en loddrett linje ca. 50 cm fra et av de innvendige hjørnene.

Monter første duk-lengde slik at sidekanten med filt legges inn mot hjørne i omlegg med hjørnebåndet. Sort sidekant uten filt skal følge den loddrette linjen som er streket opp.



Membranduken har delt beskyttelsesfolie på baksiden. Riv av litt av folien øverst på den delen av duken som vender inn mot hjørnet. Fest deretter duken, rett inn og dra av folien fortløpende samtidig som duken klebes fast til veggen. Benytt en glattesparkel for å sikre at det blir god kontakt med underlaget.

Fjern så resten av folien og kleb tilsvarende for den andre delen av duken. Påfør til slutt heftprimer nederst på omlegg mot gulv i overgangen mellom veggduk og hjørnebånd.

Monter andre duk-lengde på samme måte i omlegg over den sorte sidekanten på den første duk-lengden. Resten av duk-lengdene monteres tilsvarende. Tilpass siste duk-lengde i bredden slik at denne avsluttes i omlegg med hjørnebåndet i det motsatte hjørnet av veggen. Fortsett deretter med de neste veggene.

NB: Ved rørgjennomføringer kuttes det målsatte hull/kryss i duken før beskyttelses-folien fjernes.



TRINN 5

Slukmansjett

Det leveres MEMBRA® Slukmansjetter til ulike typer sluk. Sørg for at det benyttes riktig slukmansjett. Påfør først MEMBRA® Heftprimer på underlaget for sikker og varig heft.

Ta av klemringen på sluket før monteringen starter. Fjern beskyttelsespapiret og tilpass mansjetten til sluket. Kleb deretter mansjetten fast til underlaget og sluket. Benytt en glatteparkel til å presse mansjetten godt fast til underlaget slik at det oppnås god og varig klebing.

Monter deretter klemringen og skjær ut for slukåpningen. Påfør deretter heftprimer før det monteres membranduk. Membranen tilpasses til slukåpningen ved limflens eller utenfor klemringen ved sluk med klemring.



TRINN 5

Slukrenner og designsluk

Benytt MEMBRA® Slukmansjett Universal på rull. NB! Sluket må være fast, rent, tørt og fettfritt før montering - følg sluk leverandørens anvisninger. Mansjetten skal monteres før hjørnebåndet og minimum 5 cm opp på veggen. Denne erstatter hjørnebåndet i dette området.

Har sluket klemring tas denne av før monteringen starter. Underlaget rundt sluket (som mansjetten skal dekke) primes først med MEMBRA® Heftprimer. Tilpasses slukmansjetten til lengden av sluket med minimum 5 cm overlengde på hver side. Fjern beskyttelsespapiret og kleb mansjetten fast til sluket og området rundt. Sørg for at mansjetten kleber i området ved klemringen uten spenninger eller luftlommer. Monter til slutt klemringen og skjær ut for slukåpningen.

Mansjetten skal primes med MEMBRA® Heftprimer før montering av membranduken. Membranen tilpasses til slukåpningen ved limflens eller utenfor klemringen ved sluk med klemring.



TRINN 6

Membranduk på gulv

Påfør først Membra® Heftprimer på hele gulvet for sikker og varig heft. Påfør også heftprimer på alle sluk- og rørmansjetter, og den delen av hjørnebåndet som er klebet fast til gulvet.

Start arbeidene ved den innerste i rommet. Tilpass membranduken til sluket slik forklart under trinn 5. Monter duk-lengder tilsvarende som for vegg. Benytt en glatteparkel til å presse membranduken godt fast til underlaget slik at det ikke oppstår luftlommer.

Påfør Membra® Heftprimer på den sorte sidekanten uten filt for hver monterte duk-lengde. Påfør også heftprimer innerst på omlegg mot vegg i overgang mellom gulv og sort sidekant uten filt.

Tilpass siste duk-lengde i bredden slik at denne avsluttes i omlegg med hjørnebåndet og hjørnemansjettene langs veggen på motsatt side av gulvet.



TRINN 6

Nedsenket gulv i dusjsonen

NB: Før montering må spranget mellom de to nivåene slipes/sparkles slik at kanten blir jevn og avrundet. Sørg for at underlaget er rent, fast, tørt og fettfritt før monteringen starter.

Monter først slukmansjett. Benytt deretter MEMBRA hjørnebånd til overgangen mellom øvre gulv og nedsenket gulv. Påfør heftprimer på underlaget før båndet monteres.

Start monteringen langs veggen eller veggene hvor dusjsonen er plassert. Båndet monteres helt inn i hjørnet mellom gulv og vegg og klebes først fast til gulvet. Sørg for at båndet følger spranget/overgangen mellom gulvet i våtrommet og gulvet som er nedsenket. Benytt en glattsparkel til å trykke båndet godt fast - her må det ikke oppstå luftflommer. I alle hulkiler skal den grå butyl klebemassen i hjørnebåndet presses frem synlig.

Kutt deretter hjørnebånd i lengder tilpasset de øvrige sidekantene til dusjsonen. Sørg for tilstrekkelig overlengde slik at båndene overlapper hverandre fullstendig i krysningpunktene i hjørnene av dusjsonen. Alle overganger på hjørnebåndene og underlaget i hele dusjsonen skal primes med MEMBRA heftprimer før membranduken monteres.

Kutt og monter membranduken i lengder som er tilpasset den nedsenkede dusjsonen. Membranen skal ligge i overlapp med hjørnebåndet på gulvet i dusjsonen. (NB: ikke føres opp og over kanten). Membranduken utenfor dusjsonen tilpasses slik at denne overlapper hjørnebåndene til kanten av dusjsonen.



Montering på godkjente kryssfinerplater

MEMBRA® selvklebende membransystem kan monteres direkte på Moelven Vänerply Kompakt K20/70 Konstruksjonsfiner.

Spesifikasjoner og forutsetninger angitt i Teknisk Godkjenning nr. 20611 for produktet skal alltid følges. Membranduken er godkjent montert direkte mot kryssfinerplater som angitt i Teknisk Godkjenning nr. 20867. Her gjelder følgende spesifikasjoner og forutsetninger:

- › Kryssfinerplatene skal alltid primes med MEMBRA Heftprimer
- › Fuktighet i bindingsverket, kryssfinerplater og rommet må kontrolleres og holdes under de gitte verdier i TG20867 punkt 6
- › Kryssfinerplatene må rengjøres for utstikkende fliser og skruer som kan skade membranen
- › Bevegelsesfuger i overganger må dimensjoneres etter gitt verdi i TG 20867 punkt 6, og alltid rengjøres for flislim og fugemasse (skal kunne oppta bevegelse). Etter rengjøring skal det legges bunnfyllingslist og forsegles med en godkjent fuge/tettemasse. (se figurene 3a, 3b, og 3c for hjørnedetaljer)
- › Øvrig spesifikasjoner og forutsetninger er gitt i TG20867 og skal alltid følges

1. OPPBYGNINGER

1. Stenderverk min. 48x98mm c/c 60 cm
2. Moelven Kompakt 15/18mm liggende
3. MEMBRA® Heftprimer
4. Isola MEMBRA®
5. Flislim
6. Flis

1. Stenderverk min. 48x98mm c/c 60 cm
2. Moelven Kompakt 15 mm stående
3. Moelven Kompakt 15 mm liggende
4. MEMBRA® Heftprimer
5. Isola MEMBRA®
6. Flislim
7. Flis

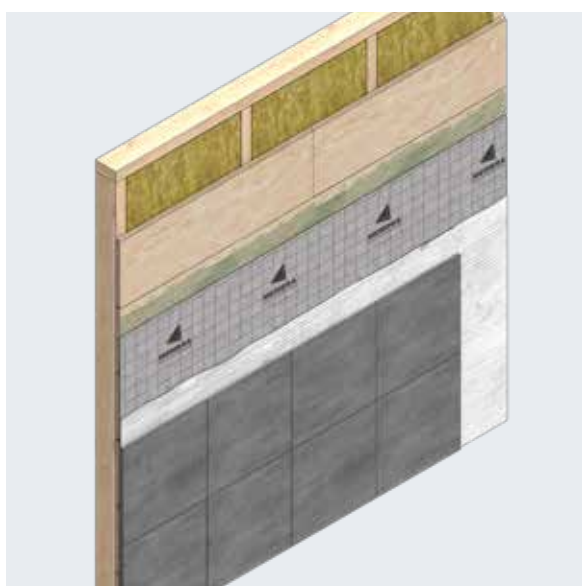


Fig. 1 Oppbygning av vanlig våtromsvegg med ett plate-lag (liggende – med skjõt mellom stenderne)



Fig. 2 Oppbygning for montering av HC – utstyr med to plate-lag (liggende med stående bakplate)

2. HJØRNEDETALJER

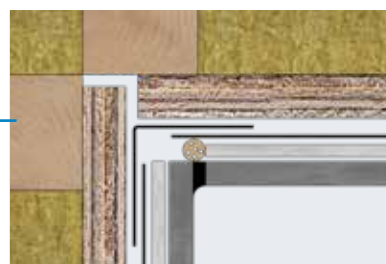
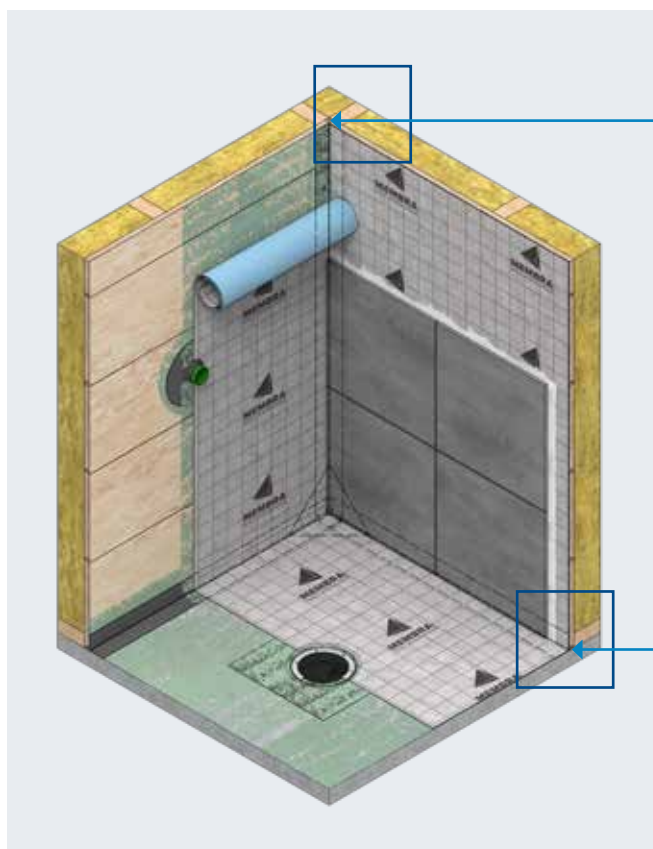


Fig. 3a,
Hjørne innvendig

- > Rensket hulrom
- > Bunnfyllingslist
- > Elastisk fuge/
tettemasse



Fig. 3b,
Hjørne utvendig

- > Rensket hulrom
- > Bunnfyllingslist
- > Elastisk fuge/
tettemasse

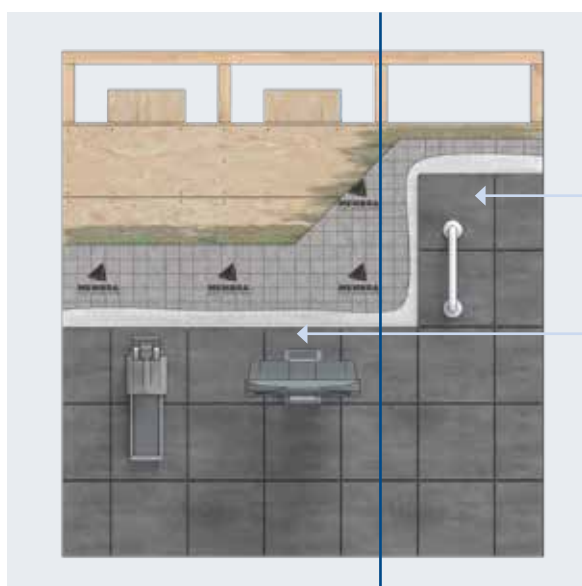


Fig. 3c,
Overgang gulv/vegg

- > Rensket hulrom
- > Bunnfyllingslist
- > Elastisk fuge/
tettemasse

FIG. 3 Prinsippskisse for hjørner og overganger

3. INNFESTING AV UTSTYR



Generelle støttehåndtak kan monteres på vanlig våtromsvegg med ett platelag (iht. fig. 1)

Ved innfesting av dusj sete og faste eller nedfellbare støttehåndtak for klosett benyttes det to platelag. (iht. fig. 2)

Spikerslag er ikke nødvendig - dette gjelder også for feste av støttehåndtak for klosett uten understøttelse mot gulvet.

FIG. 4 Krav til innfesting



MEMBRA

MEMBRA

MEMBRA

MEMBRA

MEMBRA

MEMBRA

MEMBRA


MEMBRA
ISOLA VÄTRÖMSYSTEM

MEMBRA
ISOLA VÄTRÖMSYSTEM

Produktoversikt

Produkt	Dimensjon	Enhet	NOBB-nr.
MEMBRA® Membranduk	0,5 x 30 m	rull	53566864
MEMBRA® Membranduk	0,5 x 15 m	rull	53607006
MEMBRA® Hjørnemansjett - Innvendig	150 x 150 x 150 mm	stk	53607052
MEMBRA® Hjørnemansjett - Utvendig	200 x 200 x 70 mm	stk	53568945
MEMBRA® Hjørnebånd	0,1 x 15 m	rull	53568915
MEMBRA® Avslutningsbånd	0,14 x 30 m	rull	60712038
MEMBRA® Rørmansjett - vegg	9 - 16 mm	stk	53568926
MEMBRA® Rørmansjett - vegg	17 - 25 mm	stk	53568983
MEMBRA® Rørmansjett - vegg	28 - 35 mm	stk	53569066
MEMBRA® Rørmansjett - vegg	46 - 55 mm	stk	53569074
MEMBRA® Rørmansjett - vegg	75 - 90 mm	stk	53569142
MEMBRA® Rørmansjett - vegg	100 - 110 mm	stk	53569157
MEMBRA® Rørmansjett - gulv og vegg	9 - 12 mm	stk	53569161
MEMBRA® Rørmansjett - gulv og vegg	15 - 22 mm	stk	53569176
MEMBRA® Rørmansjett - gulv og vegg	26 - 34 mm	stk	53569195
MEMBRA® Rørmansjett - gulv og vegg	40 - 50 mm	stk	53569206
MEMBRA® Rørmansjett - gulv og vegg	51 - 60 mm	stk	53569214
MEMBRA® Rørmansjett - gulv og vegg	70 - 90 mm	stk	53569225
MEMBRA® Rørmansjett - gulv og vegg	100 - 125 mm	stk	53569233
MEMBRA® Slukmansjett - Joti	Ø240 mm	stk	53569252
MEMBRA® Slukmansjett - Serres	Ø290 mm	stk	53569278
MEMBRA® Slukmansjett Universal	320 mm x 320 mm x 1 mm	stk	53569615
MEMBRA® Slukmansjett på rull	320 mm x 5 m	rull	56246975
MEMBRA® Heftprimer	750 ml	sprayflaske	53607082

Det tas forbehold om eventuelle feil eller mangler i trykte og elektroniske brosjyrer og annet skriftlig materiell. Nyeste versjon ligger alltid på www.isola.no. Versjonsnummer/dato på vårt materiell finnes på baksiden av trykksaken.



Bygg bedre, enklere

